

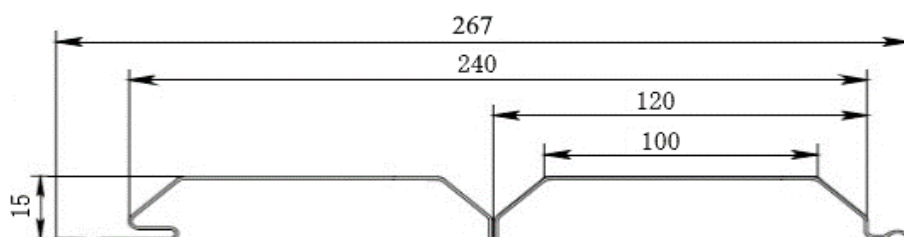
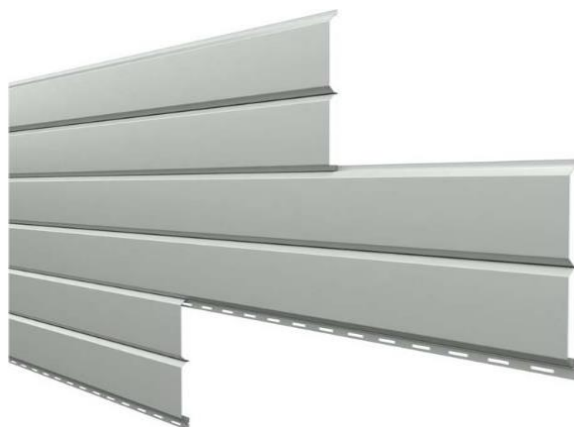
## МОНТАЖ МЕТАЛЛИЧЕСКОГО САЙДИНГА

Металлический сайдинг представляет собой узкие декоративные панели, которые получают методом профилирования тонколистовой оцинкованной стали с полимерным покрытием. Они используются для обшивки фасадов, ограждений, а также для оформления кровельных свесов. Панели покрыты полимерным слоем различных цветов, включая оттенки металлик или цвета под дерево, камень. При этом практичность стального сайдинга в разы выше, чем, к примеру, дерева. Металл гораздо эффективнее противостоит воздействиям окружающей среды, не требует специальной обработки, регулярной покраски и вообще каких-либо дополнительных вложений.

В нашей линейке представлены три вида сайдинга и софиты перфорированные.

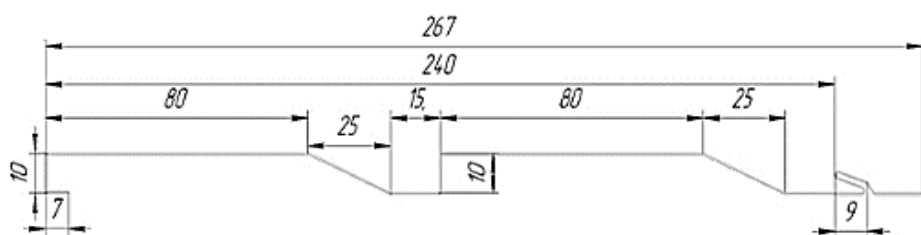
### 1.САЙДИНГ «ЕВРОБРУС»

Металлический сайдинг «Евробрус» обладает привлекательным видом, создает атмосферу тепла и комфорта. Планка сайдинга копирует форму клееного бруса, Сайдинг «Евробрус» подходит и для стен, и для заборов, для подшивки карнизных и фронтовых свесов, а также подвесных потолков. Монтировать его можно как вертикально, так и горизонтально.



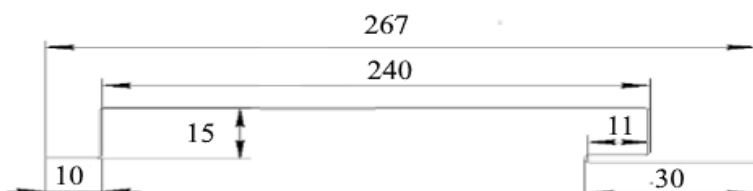
### 2.САЙДИНГ «КОРАБЕЛЬНАЯ ДОСКА»

Сайдинг «Корабельная доска» — это классическая модель, имеющая надежное замковое крепление планок между собой, несложен в установке и удобен в эксплуатации. Не теряет своей популярности.



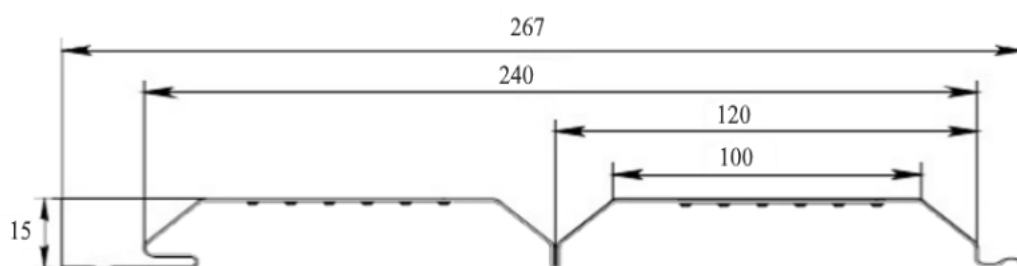
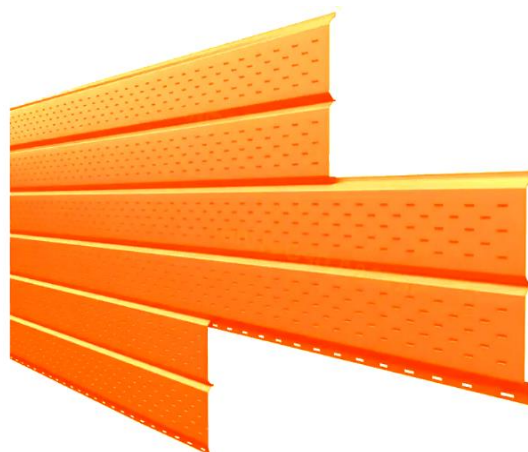
### 3. САЙДИНГ «ПАНЕЛЬ ПОТОЛОЧНО-СТЕНОВАЯ»

Сайдинг «Панель потолочное-стеновая» это современная модель, совмещающая в себе простоту формы и универсальность использования. Панели монтируются как горизонтально, так и вертикально, что позволяет воплотить интересные дизайнерские решения, без применения специализированного оборудования.



### 4. СОФИТ ПЕРФОРИРОВАННЫЙ

Софиты перфорированные используются для подшивки карниза кровельного свеса. Софит производится на основе сайдинга "Евробрus". С помощью специального устройства на поверхность наносится перфорация, именно она и позволяет в дальнейшем пропускать воздух и не препятствовать его циркуляции. С помощью софитов осуществляется эффективная вентиляция подкровельного пространства.

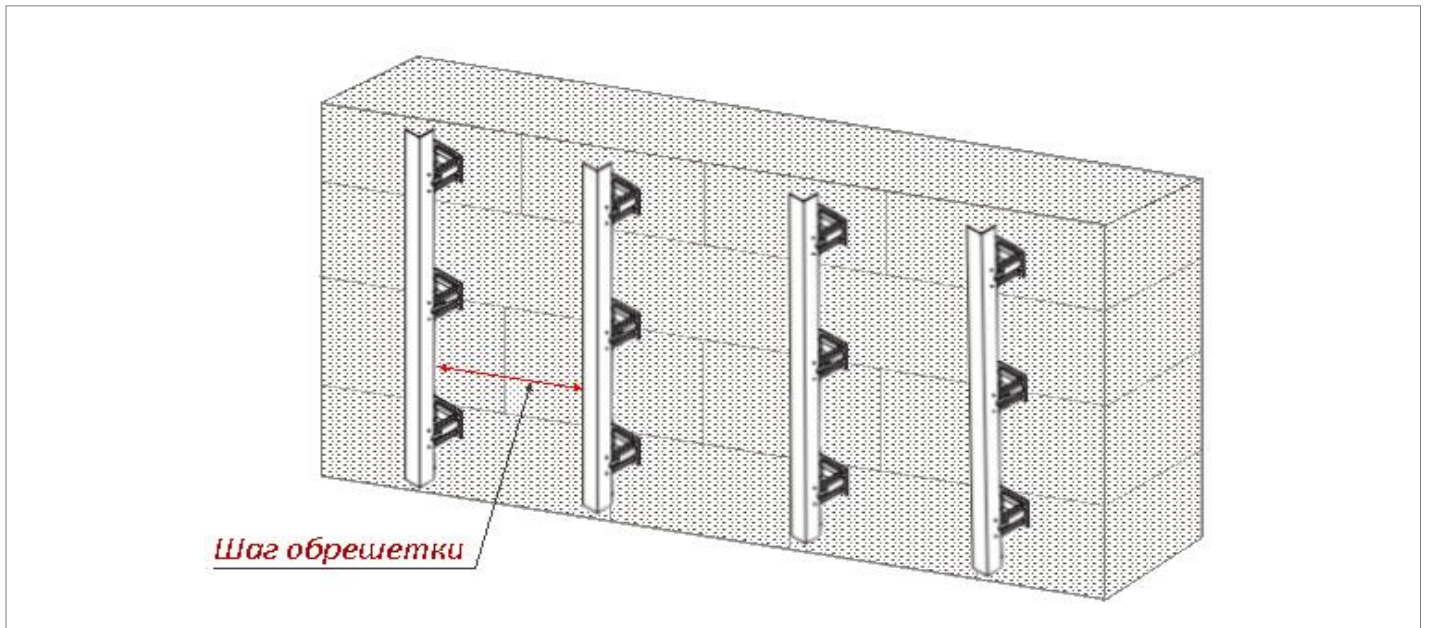


## КРЕПЛЕНИЕ САЙДИНГА

Панели сайдинга устанавливаются на деревянную или металлическую обрешётку (каркас), которая предварительно крепится к стене дома. Обращаем внимание, что деревянная обрешетка в большей степени подвержена гниению и деформации, стоит помнить об этом при выборе типа обрешетки.

Металлический каркас состоит из крепёжных кронштейнов и направляющих профилей. Деревянный каркас состоит из брусков дерева размером примерно 5х5 см. Бруски обычно крепятся с помощью гвоздей или саморезов на фасад дома.

Главное преимущество деревянного каркаса - низкая цена. При этом необходимо каждый брусок обработать специальными составами от насекомых и плесени, а также противопожарным составом.

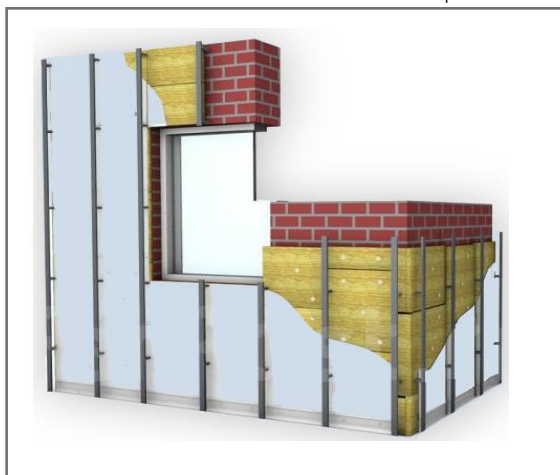


### ПОДГОТОВИТЕЛЬНЫЕ РАБОТЫ:

- Очистить наружные стены, сбить осыпающуюся штукатурку.
- Убрать конструкции, которые могут помешать проведению работ.
- Проверить кладку на прочность, восстановить разрушенные места.
- Проверить, с помощью строительного уровня, ровность стен и углов.
- Выровнять цоколь, отмостку.
- Деревянные стены обработать противопожарным средством и составом от плесени и насекомых.
- Нанести разметку каркаса, от края стены необходимо отступить не менее 100 мм, далее рекомендуется использовать шаг от 400мм-600мм., в зависимости от конструктивных особенностей.

## УСТАНОВКА КАРКАСА, УКЛАДКА УТЕПЛИТЕЛЯ И ГИДРОИЗОЛЯЦИОННОЙ МЕМБРАНЫ.

Основа металлического каркаса — это Г-образные профили, они монтируются поперёк сайдинга. То



есть, если вы планируете крепить сайдинг горизонтально, то направляющие устанавливаем вертикально. Выбирайте длину кронштейнов с учётом толщины утеплителя и обязательного вентзазора для удаления конденсата между обшивкой фасада и гидроизоляционной мембраной. Вентилируемый зазор должен быть не менее 40 мм (рекомендуется 40-60 мм). На стыке двух профилей также необходимо оставлять компенсационный зазор 6-15 мм. В местах проемов окон и дверей устанавливается сплошная обрешетка. Профили обрешетки необходимо установить внизу и вверху мест установки сайдинга, на углах, в местах стыков стен и т.д. Убедитесь, что место крепление каркаса не попадает в швы кладки либо в пустотелые элементы.

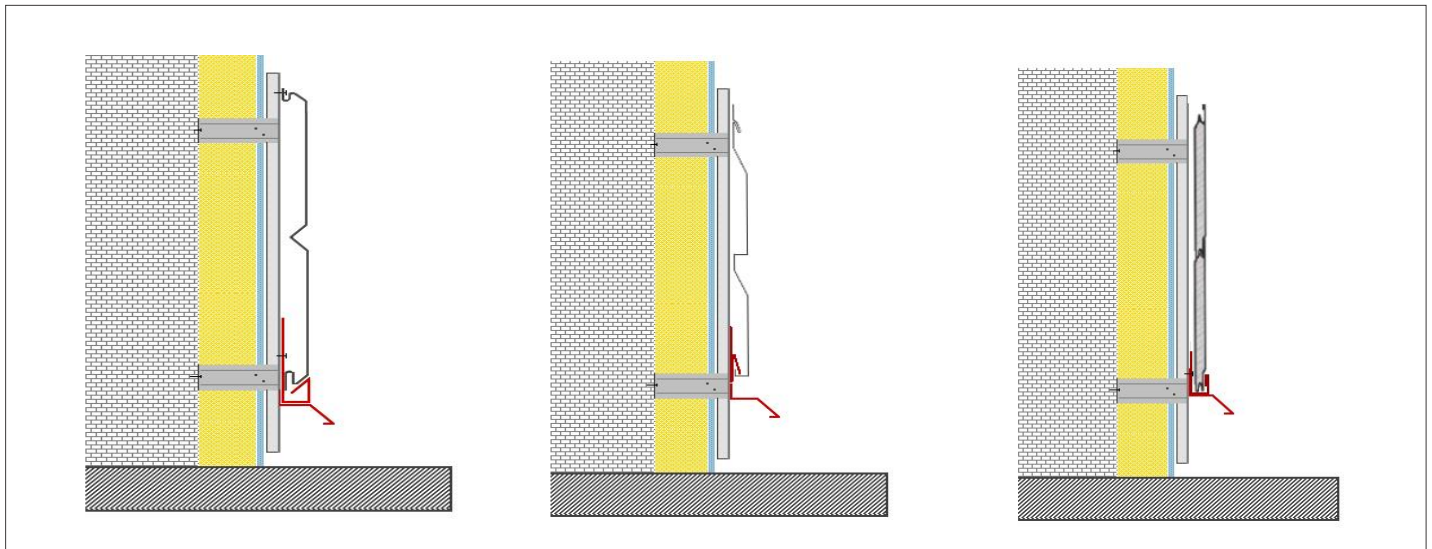
Следующий шаг – укладка утеплителя. Утеплитель укладывается снизу вверх, опираясь на элемент, который предотвратит его сползание вниз. Плиты утеплителя укладываются плотно, но без деформации, каждый следующий слой, должен перекрывать места стыка предыдущего слоя. Утеплитель крепится пластмассовыми дюбелями тарельчатого типа с распорным стержнем. Как правило, на крепление одной плиты расходуется 5-7 дюбелей. Поверх утеплителя устанавливается гидро-ветрозащитная мембрана с нахлёстом в 150-200 мм. Мембрана должна позволить пару из утеплителя выходить наружу, но не пропускать влагу внутрь.

### ДОБОРНЫЕ ЭЛЕМЕНТЫ

Доборные элементы — это вспомогательные детали различной конфигурации, которые выполняют декоративную и защитную функции. Устанавливаются до монтажа сайдинга и поэтому закрывают собой стыки, угловые соединения, а также скрывают собственное крепление, что придаёт фасаду более эстетичный и аккуратный вид. Если невозможно установить доборные элементы до монтажа, можно воспользоваться накладными (простыми) элементами. Они закроют места стыков и соединений, а также выполнят защитную функцию, правда само крепление скрыть уже не удастся.

<p>Планка стартовая «Евробрус»; «Панель»</p>	<p>Планка стартовая «Корабельная доска»</p>	<p>Планка стартовая/завершающая универсальная</p>	<p>Планка соединительная</p>
<p>Угол сложный наружный</p>	<p>Угол сложный внутренний</p>	<p>Планка откосная</p>	<p>Аквилон</p>
<p>Отлив</p>	<p>Угол простой наружный</p>	<p>Угол простой внутренний</p>	<p>Планка соединительная простая</p>

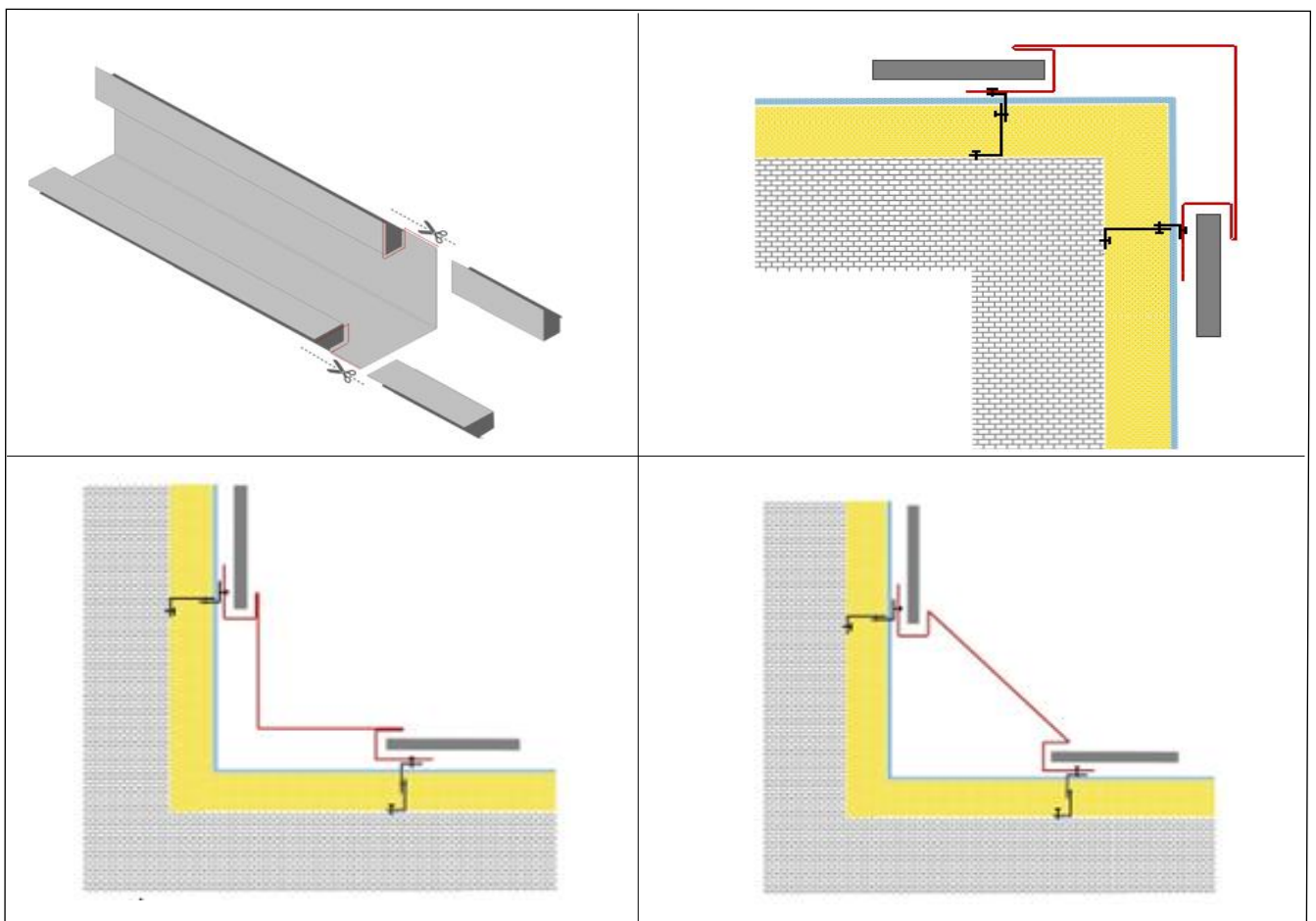
Отлив цоколя, стартовая и завершающая планки - крепятся саморезами к направляющим профилям.



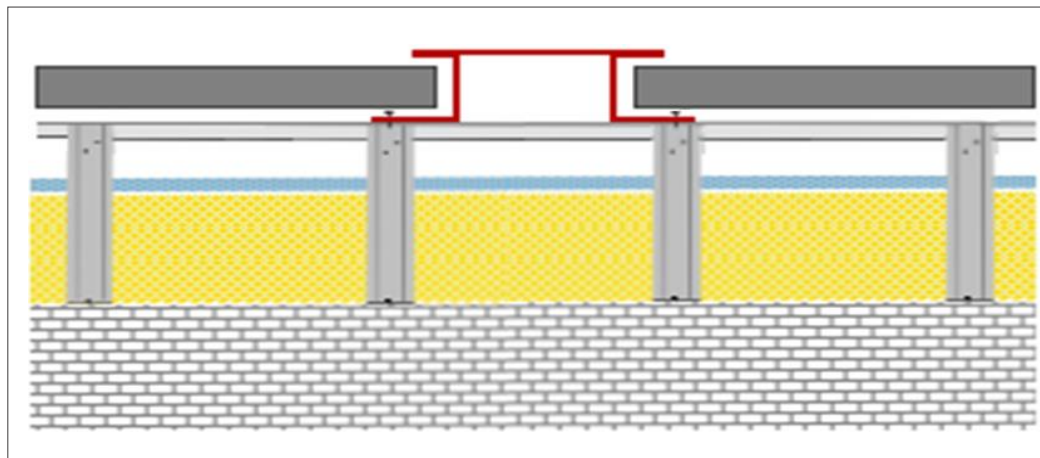
Углы сложные внутренние и наружные - крепятся саморезами к направляющим профилям. Для правильной установки необходимо использовать уровень.

В процессе установки, как правило, приходится наращивать углы и стыковочные планки. Эту операцию производят с нахлестом около 20 мм, по направлению снизу вверх.

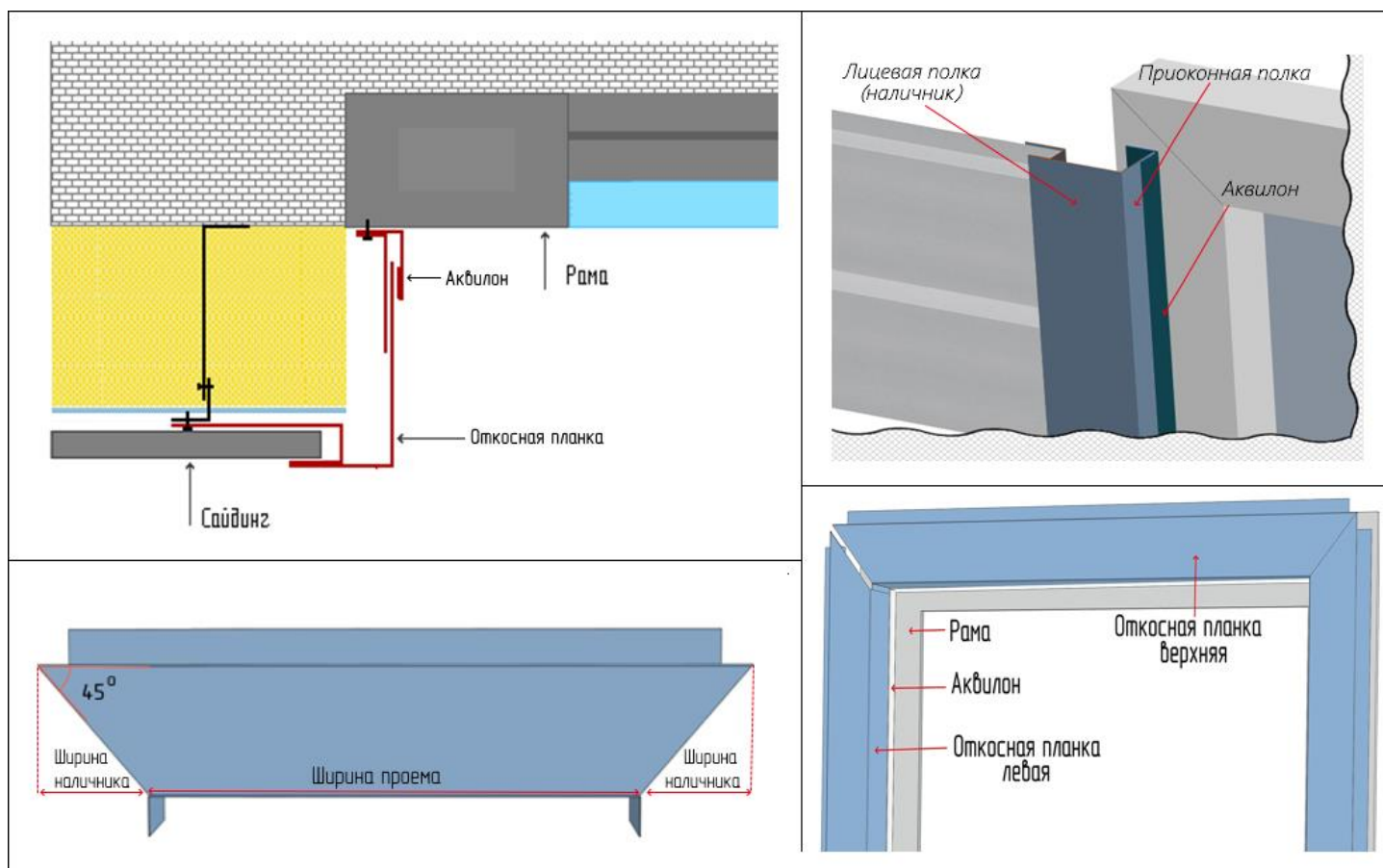
Для этого необходимо отрезать 25 мм от крепежного отгиба верхней планки, оставив лицевую часть, при этом зазор между планками составляет около 5 мм.



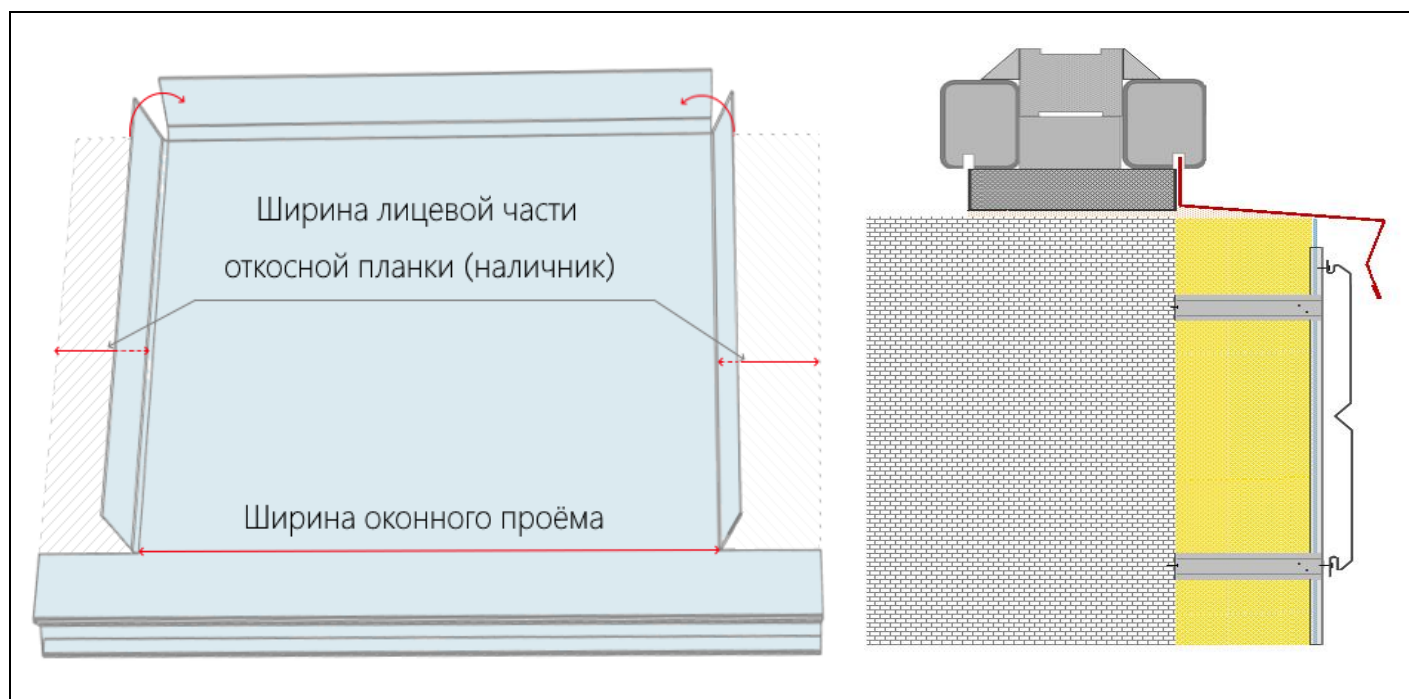
Соединительные планки – предназначены для соединения панелей сайдинга между собой, на поверхности стен. Поэтому необходимо заранее определить место стыковки сайдинга на стене, в том числе и с эстетической стороны, т.к. именно в этом месте необходимо будет установить соединительную планку. В связи с тем, что сайдинг изготавливается длиной от 2 до 6 метров, место установки соединительной планки повлияет на длину конечную панелей.



Откосные планки для окон и дверей - применяются для обрамления оконных и дверных проемов. При размещении заказа на изготовление откосных планок необходимо знать размеры оконного либо дверного проема, а также глубину посадки окна либо установки дверного полотна. Приоконная полка у откосной планки изготавливается на 20-40мм. больше, чем глубина проема. Устанавливаются откосные планки с помощью аквилона, который крепится к раме, но встречается и крепление к стене. Монтаж следует начать с нижней части проемов, постепенно двигаясь вверх. Оформление дверных проёмов - аналогично оформлению оконных. На угловом стыке, в верхней откосной планке необходимо вырезать «ушки», которые отгибаются на левую и правую откосные планки.

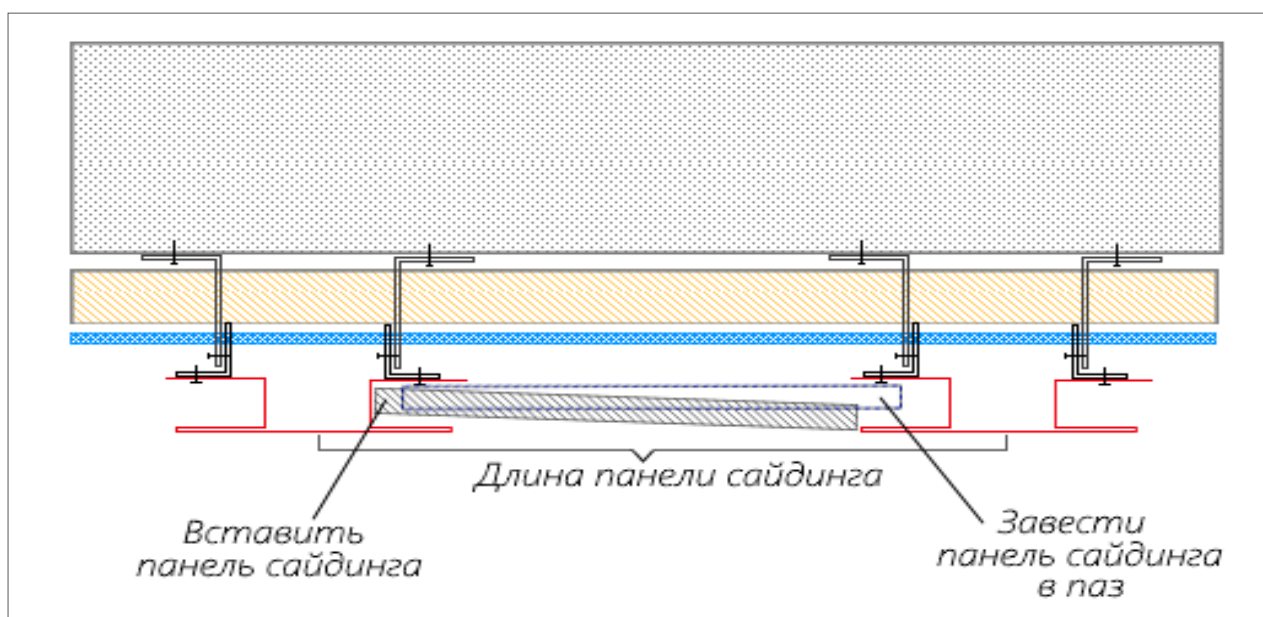


Отливы оконные – как и в случае с откосными планками необходимо знать размеры оконного проема, глубину посадки окна. Глубина отлива как правило, больше глубины посадки окна на 40-60мм. При монтаже отливов на пластиковые окна, необходимо загнуть их боковые грани и разместить под откосами, получится своеобразная «ванночка». Места стыков необходимо обработать герметиком. Это не позволит воде затекать под отделочные элементы. Отлив необходимо установить в монтажный паз оконного профиля, если такая возможность отсутствует, то можно прикрутить его непосредственно к раме.



## МОНТАЖ ПАНЕЛЕЙ САЙДИНГА

После установки всех необходимых элементов можно приступать к монтажу сайдинга. Монтаж ведётся снизу вверх. Первый ряд сайдинга цепляется за начальную планку. Свободный край крепится саморезами с пресс-шайбой 4,2x16 к профилям обрешётки.



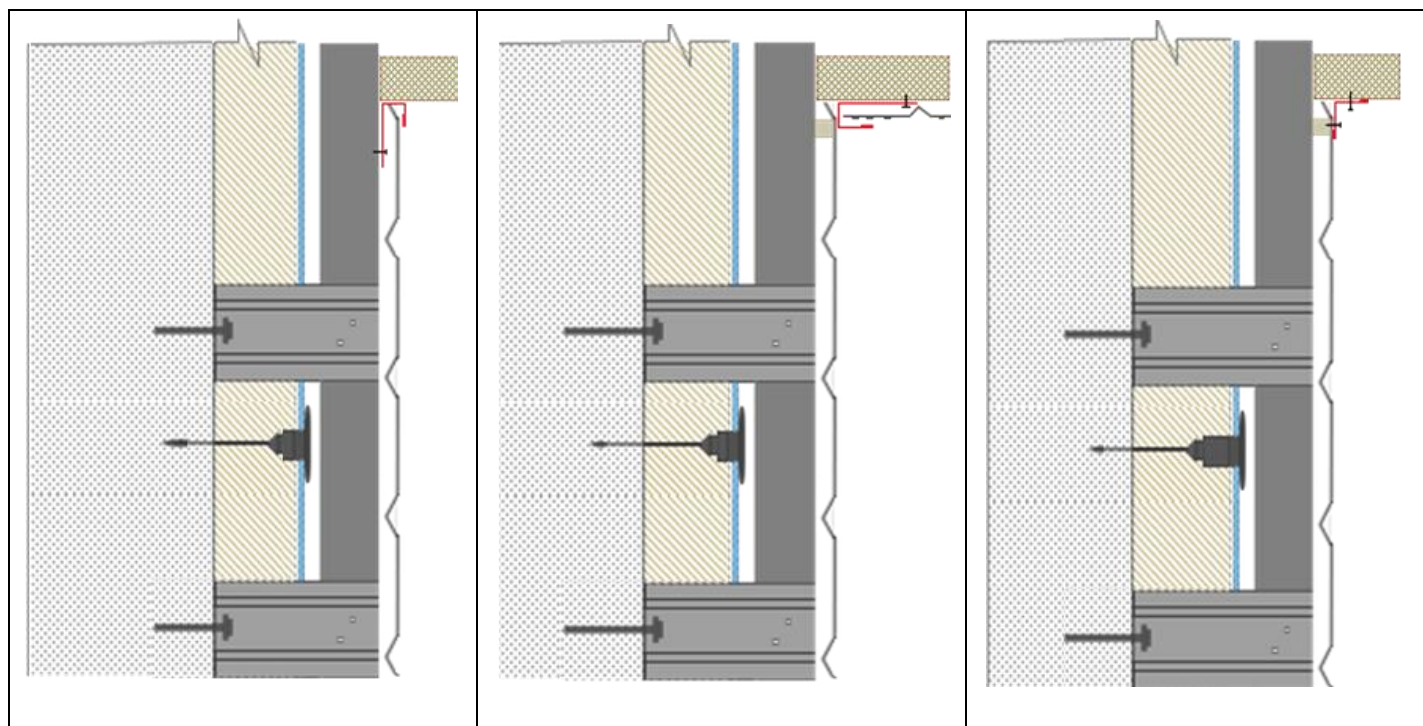
Важно вкручивать саморез ровно посередине крепёжного отверстия и оставлять его чуть-чуть, буквально на 1 мм, недотянутым. Это необходимо для компенсации температурного расширения. Если вы перетянете саморезы, панели сайдинга могут деформироваться, пойти волной. В том случае, когда крепёжное

отверстие попадает на обрешётку только одним краем, рекомендуем увеличить длину отверстия, чтобы всё-таки вкрутить саморез посередине. Каждый следующий ряд сайдинга цепляется за предыдущий и крепится аналогично. Не забывайте проверять горизонтальность панелей по уровню. Если вы установили сложные доборные элементы: панель сайдинга вставляется одним торцом до упора в угловую планку, другой торец заводите за стыковочный профиль. Затем немного смещаете планку так, чтобы с обеих сторон оставался зазор по 6-10 мм между сайдингом и рёбрами планок. Если вы планируете установить простые доборы, также оставляйте на углах и в месте стыковочной планки расстояние 6-10 мм.

**ВАЖНО:**

*Для того чтобы избежать эффекта повторяемости рисунка сайдинга с покрытием «под дерево», рекомендуем чередовать панели при монтаже, перемешивая их в случайном порядке из разных пачек одинаковой длины. Оптимально монтировать планки поочередно из пяти или более пачек, если они есть в наличии. Особенно это касается сайдинга в цветах Орех и Золотой орех.*

**Завершающий этап:** последняя панель сайдинга как правило не вписывается в оставшееся пространство полностью. В этом случае, подрезать её по размеру, можно под нее установить п-образную планку либо финишную планку или деревянный брусок затем закрепить ее заклёпками.



Как видите, при наличии несложных инструментов, свободного времени и минимальных навыков ремонта и строительства, монтаж металлосайдинга вполне можно произвести своими руками. Тем не менее, важно знать о наиболее распространённых ошибках при установке сайдинга и постараться их избежать. Либо доверить работу профессионалам с опытом работы и проверенной репутацией.

*Желаем Вам удачи, уверены у Вас всё получится!*